

LIITE 1 PERUSTURVALTK 18.11.2009 § 74
Liite Hallitus 18.1.2010 § 4
Liite Valtuusto 22.2.2010, 8 §

Hämeenkyrön kunnan lasten ja nuorten hyvinvointisuunnitelma 2009-2012



Sisältö

1. JOHDANTO	1
2. TOIMINTAYMPÄRISTÖN NYKYTILAN ANALYYSI.....	3
2.1. Tilastotiedot.....	3
2.2. Lasten ja nuorten terveys, elintavat ja harrastukset.....	9
3. LASTEN JA NUORTEN KÄYTETTÄVISSÄ OLEVAT PALVELUT	12
3.1. Varhaiskasvatuksen ja koulun palvelut	12
3.2. Terveystieteiden palvelut.....	15
3.3. Sosiaalipalvelut	17
3.4. Kolmannen sektorin palvelut.....	22
4. KEHITTÄMISTARPEET VUOSILLE 2009–2012	23
4.1. Varhaiskasvatus	24
4.2. Nuorisotyö.....	25
4.3. Sosiaalipalvelut	25
4.4 Terveyspalvelut.....	26
5. TOIMENPIDE-EHDOTUKSET	26
6. HYVINVOINTISUUNNITELMAN SEURANTA, ARVIOINTI JA PÄIVITTÄMINEN	27
LIITTEET	28
Lastensuojelulaki 13.4.2007/417.....	28
Lapsen oikeuksien julistus.....	30
LÄHTEET:.....	31

Tiivistelmä

Hämeenkyrön kunnan viranhaltijoista ja luottamushenkilöistä koottu työryhmä ryhtyi syksyllä 2007 laatimaan lastensuojelulain (417/2007) mukaista lastensuojelusuunnitelmaa. Työn aikana selvitettiin lasten ja nuorten oloja kunnassa sekä kehitettiin ehdotuksia nykytilanteen säilyttämiseksi ja parantamiseksi.

Tilastotietoja tarkasteltaessa huomattiin, että Hämeenkyrössä lasten ja nuorten asiat ovat pääasiassa melko hyvin. Suurin osa lapsista ja nuorista voi hyvin sekä koulussa että muussa elämässään. Toisaalta taas koulunkäynti- tai muut vaikeudet näyttävät kasaantuvat joillekin nuorille. Erityisessä syrjäytymisvaarassa ovat keskiasteen opinnoissaan huonosti menestyvät nuoret.

Pienehkö kunta näyttää olevan hyvä kasvuympäristö. Monipuolista harrastustoimintaa löytyy omasta kunnasta, ja lähikaupungeista lisää. Varhaiskasvatuksen, koulun, terveydenhuollon ja sosiaalipalveluiden tarjonta näyttää olevan enimmäkseen oikein mitoitettua. Lisäksi kolmannen sektorin toimijat tarjoavat lisäpalveluja. Jonkin verran kehittämistarpeita kuitenkin löydettiin.

Millään kunnan toiminta-alalla ei lasten ja nuorten palveluissa ole turhaa tarjontaa. Lakien ja asetusten muutokset saattavat aiheuttaa henkilöstön lisätarvetta. Joissain palveluissa on puutetta resursseista. Tietyissä toiminnoissa voidaan kenties toimintaa tehostamalla ja uudelleen organisoimalla palveluita jopa parantaa. Jonkun verran palveluja voidaan ostaa naapurikunnista, mikäli tarvetta tai rahoitusta toimen perustamiselle ei löydy.

Tähän suunnitelmaan tulee palata jokaista talousarviota valmisteltaessa ja suunnitelma on päivitettävä seuraavan valtuustokauden alussa. Vastuu suunnitelman päivittämisestä on perusturvalautakunnalla.

1. Johdanto

Lasten hyvinvointi on koko kunnan laaja-alainen tehtäväkokonaisuus. Uusi lastensuojelulaki, joka tuli voimaan 1.1.2008, velvoittaa kuntaa yksin tai yhdessä muiden kuntien kanssa laatimaan lastensuojelun suunnitelman. Suunnitelma hyväksytään kunkin kunnan kunnanvaltuustossa ja tarkistetaan vähintään kerran neljässä vuodessa.

Suunnitelma on uusi lakisääteinen väline ohjata, johtaa ja kehittää lasten ja nuorten hyvinvointia kunnassa. Se on jatkossa osa kunnan vakiintunutta toiminnan suunnittelua. Lain tavoitteena on siirtää lastensuojelutyön painopistettä entistä enemmän varhaiseen tukeen sekä avohuollon palveluihin ja tukitoimiin.

Suunnitelma on otettava huomioon kuntalain (365/1995) 65 §:n mukaista talousarvion ja -suunnitelmaa laadittaessa. Suunnitelmassa päätöksentekijät määrittävät kunnan lapsi- ja lastensuojelupolitiikan keskeisen sisällön ja painopisteet sekä varaavat toiminnan ja sen kehittämisen edellyttämät voimavarat.

Palvelujärjestelmästä vastaavat johtajat varmistavat lasten ja perheiden tarpeiden mukaisesti kehittyvän palveluvalikon ja palvelujen toimivuuden sekä huolehtivat riittävästä asiakastyön tukijärjestelmästä.

Lastensuojelulaki koskee laajasti kuntaa ja kunnan eri toimialoja. Vastuu lasten hyvinvoinnista on ensisijaisesti vanhempien. Kunta vastaa siitä, että ehkäisevä lastensuojelu sekä lapsi- ja perhekohtainen lastensuojelu järjestetään sisällöltään ja laadultaan sellaiseksi, kuin kunnassa esiintyvä tarve edellyttää (11§). Kunnan on otettava selvää näistä tarpeista.

Lastensuojelulain 8 §:n mukaan palvelua järjestettäessä ja niitä kehitettäessä on kiinnitettävä erityistä huomiota lasten ja nuorten omiin toivomuksiin, jotka on otettava selville sopivalla tavalla.

Lapsi- ja perhekohtaisen lastensuojelutyön perustehtävä on lapsen kehityksen ja terveyden turvaaminen silloin, kun se on vaarantumassa (34§) tai vakavasti vaarantumassa (40§).

Suunnitelmassa on tärkeää ottaa huomioon se, että lasten terveyden ja kehityksen seuranta ja dokumentointia toteutetaan asiakkuuden alusta lähtien yhteistyössä asiakkaan ja palveluiden tuottajien kanssa. Lain tavoitteena on tuen vaikuttavuuden parantaminen ja sen seuraaminen. Suunnitelmaan kirjataan kehitystoimet, joilla lasten hyvinvointia ja vaikutuksia voidaan paremmin seurata asiakastyössä.

Suunnitelmaa tarkastellaan kolmesta näkökulmasta:

1. lasten ja nuorten hyvinvointi ja heidän kehitystään edistävät toimet
2. kasvua ja kehitystä tukevat toimet
3. kasvua ja kehitystä korjaavat toimet

Suunnitelman tulee sisältää suunnittelukaudelta tiedot:

1. lasten ja nuorten kasvuoloista sekä hyvinvoinnin tilasta;
2. lasten ja nuorten hyvinvointia edistävästä sekä ongelmia ehkäisevistä toimista ja palveluista;
3. lastensuojelun tarpeesta kunnassa;
4. lastensuojeluun varattavista voimavaroista;
5. lastensuojelulain mukaisten tehtävien hoitamiseksi käytettävissä olevasta lastensuojelun palvelujärjestelmästä;
6. yhteistyön järjestämisestä eri viranomaisten sekä lapsille ja nuorille palveluja tuottavien yhteisöjen ja laitosten välillä; sekä
7. suunnitelman toteuttamisesta ja seurannasta.

Hämeenkyrön kunnan sosiaalilautakunta päätti lokakuussa 2007 käynnistää suunnitelman laatimisen (sos.ltk 10.10.07 § 74). Päätöksen mukaan suunnitelman valmisteli ohjausryhmä, jonka puheenjohtaja valittiin sosiaalilautakunnan jäsenten keskuudesta. Ohjausryhmään nimettiin jäseniksi sosiaalitoimesta kaksi henkilöä, ja sosiaalilautakunta pyysi sivistyspalveluja ja terveystoimintaa nimeämään ohjausryhmään omat edustajansa. Vuonna 2009 kunnan organisaatio muuttui: sosiaali- ja terveystoimintat yhdistettiin perusturvalautakunnaksi ja päivähoito siirrettiin sivistystoimen alaisuuteen.

Työryhmän jäsenet:

Anita Karnaranta, sosiaalityöntekijä/kuraattori
 Tiina Koivulahti, erityislastentarhanopettaja
 Marja Lepola, erityisopettaja
 Päivi Leppänen, sosiaalilautakunnan puheenjohtaja (30.12.2008 asti)
 Kirsi Parhankangas, perusturvalautakunnan pj (1.1.2009 lähtien)
 Tarja Soukko, johtava hoitaja
 Taina Niiranen, sosiaalijohtaja (26.1.2009 alkaen)
 Annukka Kosonen, työryhmän sihteeri

Suunnitelman valmistelun pohjaksi järjestettiin 3.4.2008 kuulemistilaisuus, johon osallistui henkilökuntaa sosiaali- ja terveystoimesta, kouluilta, valtuutettuja sekä laajasti harrastus- ja vapaa-ajantoimintaa järjestäviä toimijoita.

Hämeenkyröläisten lasten ja nuorten kasvuolosuhteita maaseutumaisessa kunnassa pidetään pääasiassa hyvinä ja valtaosa nuorista voi hyvin. Kuitenkin ne, joilla on erilaisia vaikeuksia, voivat entistä huonommin.

Suurimmiksi ongelmiksi koettiin yleinen epävarmuus ja vaikeuksien, kuten väkivaltaisuuksien ja alkoholi-ongelmien siirtyminen vanhemmilta lapsille kotoa saadun mallin perusteella. Joiltakin perheiltä saattaa puuttua turvaverkko, koska sukulaiset asuvat kaukana. Joillakin vanhemmilla ei ole käsitystä vanhemmuudesta eikä kaikilla nuorilla käsitystä oman elämän ja arjen hallinnasta.

Ympäristö ei uskalla puuttua lasten ja nuorten kasvattamiseen, ja viranomaisten puuttuminen nähdään näissä perheissä usein kielteisenä asiana. Viranomaisten yhteistyö on joskus vaikeaa, sillä tiedon siirto eri viranomaisten välillä ei ole aina sujuvaa.

2. Toimintaympäristön nykytilan analyysi

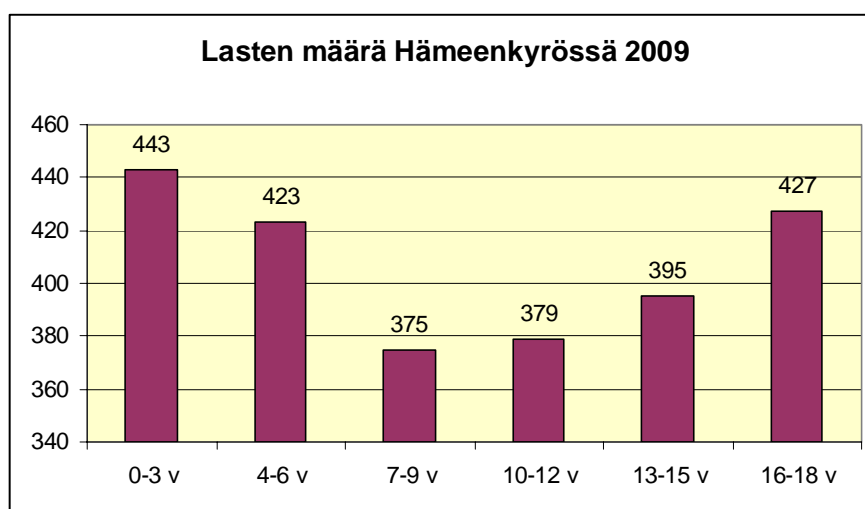
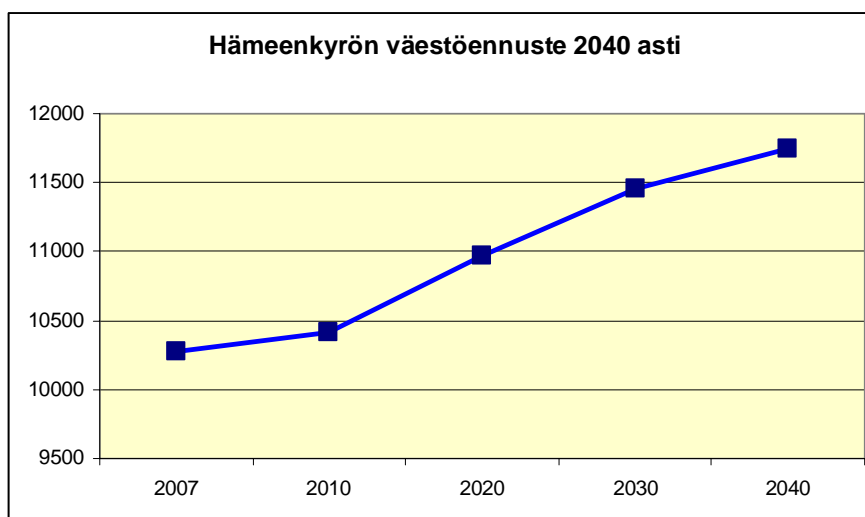
2.1. Tilastotiedot

2.1.1. Lapsi- ja nuorisoväestö

Hämeenkyrössä oli vuoden 2007 lopussa 10276 asukasta ja 4517 asutokuntaa, joista 2895 oli perheitä. Lapsiperheitä oli kaikista perheistä 42,1 % ja kaikista asutokunnista 27,2 %. Vuoden 2008 lopussa väkiluku oli 10327.

Hämeenkyrön väestöennuste, lähde: SOTKANet

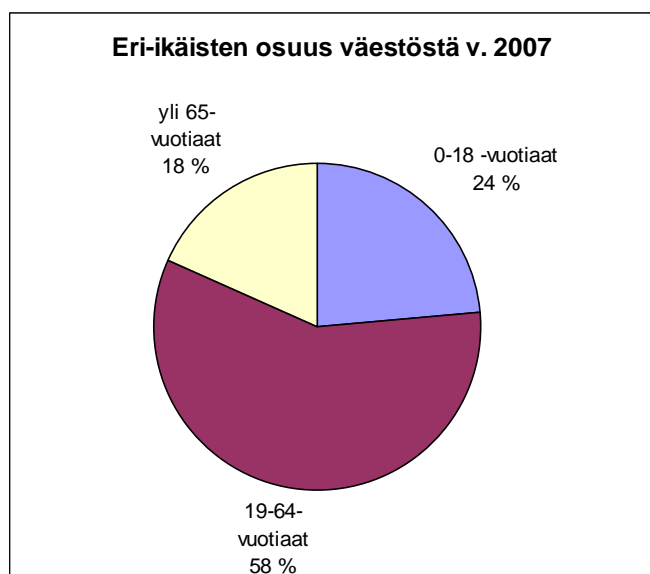
2007	2010	2020	2030	2040
10276	10409	10967	11457	11750



Kaaviosta näkyy, että Hämeenkyrössä asuu paljon lapsiperheitä, joissa on pieniä lapsia. Toisaalta 2000-luvun vaihteessa syntyneiden ikäluokka on muita pienempi.

Lasten osuus väestöstä, lähde: SOTKANet

% väestöstä	0-18 -vuotiaat	19-64-vuotiaat	yli 65-vuotiaat
2005	23,5	58,7	17,8
2006	23,6	58,1	18,3
2007	23,5	58,3	18,2
henkilöitä yhteensä 2007 lopussa	2411	5990	1875



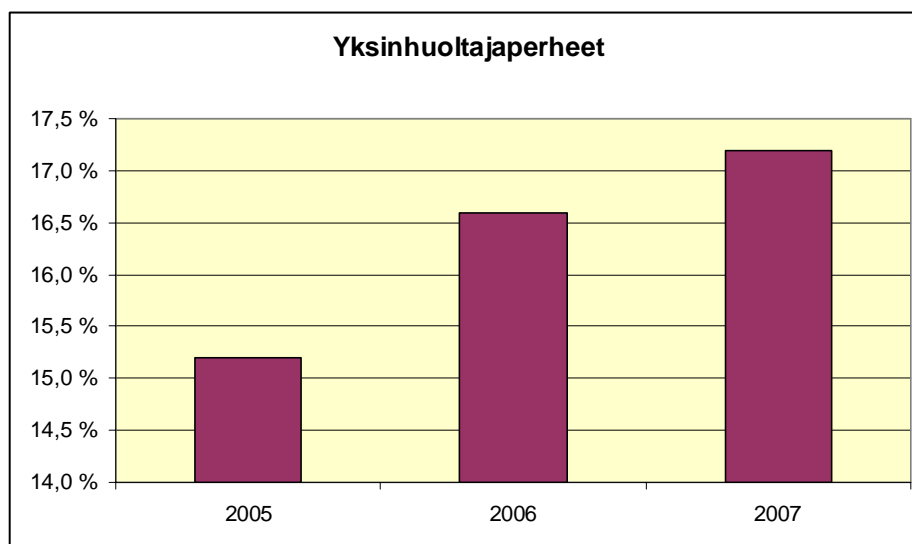
2.1.2. Perheet

	Lasten määrä				Perhetyypit yhteensä
	1	2	3	4 tai yli	
Aviopari ja lapsia	264	316	142	44	766
Avopari ja lapsia	123	90	25	4	242
Äiti ja lapsia	92	65	15	7	179
Isä ja lapsia	19	11	1	0	31
Perheet yhteensä	499	484	186	55	1218



80 prosentissa lapsiperheistä on yksi tai kaksi lasta. Tämä tarkoittaa toisaalta sitä, että joka viidennessä lapsiperheessä on lapsia kolme tai enemmän.

Lapsiperheistä 17,2 % oli yhden huoltajan perheitä. Tämä suhdeluku on nousussa, sillä vuonna 2005 yksinhuoltajaperheitä oli 15,2 % ja vuonna 2006 16,6 % kaikista lapsiperheistä.



Kaikista lapsiperheasuntokunnista 33,9 % luokiteltiin vuonna 2007 ahtaasti asuviksi. Vuonna 2005 luku oli 36,2 % ja vuonna 2006 35,4 %, joten tässä suhteessa lapsiperheiden oloissa on tapahtunut paranemista. Ahtaasti asuvaksi määritellään asuntokunta, jossa on enemmän kuin yksi henkilö huonetta kohti.



Kaikista ruokakunnista toimeentulotukea saavien määrä on pysynyt suunnilleen samana. Vuonna 2006 toimeentulotukea oli saanut 270 ruokakuntaa, vuonna 2007 255 ruokakuntaa ja vuonna 2008 265 ruokakuntaa.

Lapsiperheiden pienituloisuusaste Hämeenkyrössä vuonna 2005 oli 11,9 % ja vuonna 2006 12,6 %. Tilastokeskuksen laskelmissa varsinaisesti pienituloisiksi luokitellaan ne, joiden tulot ovat vähäisemmät kuin 60 prosenttia mediaanitulosta. Pienituloisten osuus koko maan väestöstä oli 13,6 prosenttia vuonna 2007. Vuonna 2006 osuus oli 12,5 prosenttia. Pienituloisuuden raja esimerkiksi perheellä, jossa on kaksi aikuista ja kaksi alle 14-vuotiasta lasta, on 27 460 euroa vuodessa.

Vuoden 2008 ensimmäisen puoliskon aikana Hämeenkyrössä oli keskimäärin 133 kotihoiton tukea saavaa perhettä. Yksityisen hoidon tukea sai keskimäärin 3 perhettä ja osittaista tukea keskimäärin 14,3 perhettä. Sosiaalilautakunnan rahoittamaa lasten kotihoiton tukea sai keskimäärin 228,5 lasta, yksityisen hoidon tukea sai 4,3 lasta ja osittaista hoitotukea sai 14,3 lasta.

Päivähoidossa olevat lapset	30.4.2008
päiväkotihoido	396
perhepäivähoito	96
kotihoiton tuki	229
yksityisen hoidon tuki	4
osittainen hoitotuki	14
Yhteensä	739

Hämeenkyrössä 0-6 -vuotiaita lapsia oli yhteensä 982, joten 243 lasta ei ollut kunnallisessa päivähoidossa.

Hämeenkyrössä rekisteröitiin vuonna 2007 avioeroja 12,5 tuhatta vastaavanikäistä naimisissa olevaa kohti. Vuonna 2005 avioeroja rekisteröitiin 18,1/1000 ja vuonna 2006 15/1000, joten avioerojen määrä on Hämeenkyrössä ollut laskussa. Yhteensä vuonna 2007 Hämeenkyrössä erosi 21 avioparia.

2.1.3. Lastensuojelun avohuollon toimintaa koskeva tilasto 2008

Vuoden 2008 aikana tehtiin sosiaalitoimelle yhteensä 106 lastensuojeluilmoitusta 77 eri lapsesta.

							Yhteensä
	0-2 v	3-6 v	7-12 v	13-15 v	16-17 v		
Vuoden aikana tulleet lastensuojeluilmoitukset	5	12	22	24	14		77
Vuoden aikana alkaneet lastensuojelun avohuollon asiakkuudet	4	8	13	17	11		53
Vuoden aikana valmistuneet lastensuojelutarpeen selvitykset	3	4	10	14	10		41
	0-2 v	3-6 v	7-12 v	13-15 v	16-17 v	18-20 v	
Vuoden aikana tarkistettavat avo- tai jälkihuollon asiakassuunnitelmat	0	1	5	2	0	2	10
Vuoden aikana avohuollon asiakkaina olleet	7	20	45	27	19	10	128
Vuoden aikana avohuollon jälkihuollossa olleet						5	5
Vuoden aikana poistuneet ja lakkautetut asiakkuudet	1	2	8	2	2	2	17

2.1.4. Työllisyys

Vuonna 2007 oli Hämeenkyrössä työttömien osuus työvoimasta keskimäärin 7,5 %, eli työttömiä työnhakijoita oli keskimäärin 351. Nuoria työttömiä oli keskimäärin 30 ja pitkäaikaistyöttömiä keskimäärin 77.

Lokakuussa 2008 Hämeenkyrössä oli 17-24 –vuotiaita nuoria työttömänä 44, joista 29 oli kokonaan työttömänä ja 15 oli sijoitettu jonkin työvoimapolitiittisen toimenpiteen avulla esimerkiksi työvoimakoulutukseen. Yhteensä 17-24 –vuotiaita nuoria oli työvoimatoimiston kirjoilla 76.

2.1.5. Koulutusaste

prosentteina 15 vuotta täyttäneistä hämeenkyröläisistä	2005	2006	2007
keskiasteen koulutus	40	40,5	41,3
korkea-asteen koulutus	19,8	19,8	20,0
koulutuksen ulkopuolella % 17-24-v	13,7	14,5	
koulutuksen ulkopuolella 17-24v /1000	136,9	144,8	
koulutustasomittain	261	263	

Hämeenkyröläisten koulutustasomittain 263 tarkoittaa, että perusasteen jälkeen suoritettujen korkeampien opintojen keskipituus on 2,6 vuotta.

Keväällä 2008 ei Hämeenkyrössä jäänyt yhtään 9. luokan oppilasta ilman päättötodistusta. Jatkokoulutuksen ulkopuolelle jääneiden 17–24-vuotiaiden osuus on noussut vuodesta 2005 vuoteen 2006. Vuoden 2007 lukuja ei ollut vielä saatavilla.

Hakijamäärät vuonna 2008		
	ensisijaiset hakijat	koulutukseen valitut
Ammatti-instituutti Iisakki		
Rakennus	25	18
Kone ja metalli	31	56
Kone ja metalli er	17	16
Sähköala	24	18
Elektroniikkalukio	6	8
Paperi	3	5
Autoala	19	17
Catering	14	16
Osaran maatalousoppilaitos	ensisijaiset hakijat	koulutukseen valitut
Maatalousalan peruskoulutus	16	21
Maatalousalan pk+lukio	4	5
Maatalousalan teknologian koulutus	3	4
Maatalousalan pk, yo	2	3
Luonto- ja ympäristöalan perustutkinto	5	8
Luonto- ja ympäristöalan perust., yo	7	8

Vuonna 2008 ammatillisen koulutuksen keskeytti Hämeenkyrössä yhteensä 53 opiskelijaa, joista ainakin yhdeksän siirtyi toiseen oppilaitokseen tai työelämään.

2.1.6. Nuorten päihteidenkäyttö

Nuorten päihteidenkäyttö oli koko maahan verrattuna runsaampaa, mutta hoitojaksoja oli verrattain vähän. Päihdesairauksien hoitojaksoilla oli vuonna 2007 hämeenkyröläisiä 15–24-vuotiaita 1,8 nuorta tuhatta vastaavanikäistä nuorta kohti. Koko maan vastaava luku oli 3,4 eli lähes kaksinkertainen. Depressiolääkkeistä korvausta oli saanut 49,5/1000 18–24-vuotiasta, kun koko maan luku oli 51,7/1000. Mielenterveyshäiriöiden takia työkyvyttömyyseläkkeellä oli 1 % 16–24-vuotiaista, kun koko maan luku oli 0,7 %.

8. ja 9. -luokan oppilaista 2007	Hämeenkyrö	koko maa
Kokeillut laittomia huumeita, %	10,31	6,02
Juo humalaan vähint. kerran kuussa	18,4	17,49
Tupakoi päivittäin	20,82	14,91

2.2. Lasten ja nuorten terveys, elintavat ja harrastukset

2.2.1 Liikuntapaikat ja harrastusmahdollisuudet

Useimmilla kouluilla on kenttä, joka toimii vuodenajan mukaan luistelualueena ja palloilukenttänä, ja viidellä alakoululla sekä Yhteiskoululla ja ammattikoululla liikuntasali. Kyröskoskella on liikuntahalli, jossa voi harrastaa useita erilaisia palloilulajeja, sekä kuntosali. Lisäksi Koskilinnan urheilukeskuksella on yleisurheilu- ja jalkapallokenttä, hiekkapohjaisia kenttiä, tenniskenttiä, koripallokenttä, skeittirampit, jäähalli ja kuntosali. Yhteiskoululla on hiljattain rakennettu hiekkatekonurmikenttä, jossa mm. pesäpalloseura Räpsä pelaa kotiottelunsa.

Leikkikenttiä on eri puolilla kuntaa 13, useimmat niistä kunnan keskustan tuntumassa.

Kunnan ylläpitämiä virallisia uimarantoja on yksi. Kuntoratoja tai -latuja on seitsemän, joiden lisäksi usean kunnan alueelle ulottuva Pirkan ura on pidempi ulkoilureitti. Talviaikaan Järvenkylänjärven jäälle tehdään hiihtolatu ja mahdollisuuksien mukaan myös luistelurata. Suunnistusalueita on 12 ja hiihtosuunnistusalueitakin yksi. Kunnassa on myös useita ampumaratoja, kaksi ratsastuskenttää ja -maneesia sekä urheiluilmailualue ja koirakoulutuskenttä.

Hämeenkyrön kansalaisopistossa on erityisesti lapsille tarjolla

- Kuvataidekoulu 5-16 -vuotiaille (11 ryhmää)
- Käsityökoulu samalle ikäryhmälle
- Kaksi balettiryhmää (7–8 v ja 9–12 v)
- Neljä teatteriryhmää (8–16 v)
- pianonsoittoa, kitaransoittoa ja rumpujensoittoa yksilöopetuksena lapsille, nuorille ja aikuisille

Lapsille ja vanhemmille yhteisenä on muskarit 0-3 -vuotiaille (3 ryhmää) ja Piiri pieni pyörii, joka on Jumesniemessä kokoontuva vanhempien ja lasten ryhmä. Lapset ja nuoret ovat tervetulleita opiston kaikille kursseille, mikäli kurssin nimi ei toisin kerro.

2.2.2. Seuratoimintaa

Urheilu- ja harrastusseuroja on pesäpallosta palokuntatoimintaan ja temppukoulusta avantouintiin yhteensä 17. Nuorisoyhdistyksiä toimii kunnassa viisi: partiolaiset, 4H, setlementti ja vapaapalokunnan kaksi osastoa. Koskilinnassa toimii nuorisotila, joka on tällä hetkellä avoinna neljänä iltana viikossa. Nuorisotilassa on avointa oleskelutilaa, kerhohuoneita ja bändiharjoittelutiloja. Nuorisotilojen valvontaa hoitaa 4H-yhdistys. Lisäksi Kyröskoskella olevassa kirjastotoimipisteessä on nettikahvilatoimintaa nuorille iltai- aikaan. Kirjaston iltavalvontaa hoitavat seurakunnat, koska kunnalla ei ole resursseja hoitaa valvontaa itse. Mannerheimin lastensuojeluliitto järjestää mm. musiikkileikkikouluja alle kouluikäisille, leikkikenttätoimintaa kesäisin sekä tilapäistä lastenhoitoapua kodeissa tai esimerkiksi joissakin kunnan tilaisuuksissa.

2.2.3 Hyvinvointiin ja terveyteen liittyviä tekijöitä

Nuorten fyysistä ja psyykkistä terveydentilaa arvioitaessa ilmeni, että jonkin verran esiintyy lasten ja perheiden eriarvoisuutta. Vaikeudet tuntuvat kasaantuvan joillekin lapsille ja perheille, kun taas suurimmassa osassa perheitä esiin tulevat pienet hankaluu- det saadaan hoidettua kuntoon.

Lapsilla esiintyy monenlaisia terveydellisiä pulmia. Tavallisimpia perussairauksia ovat allergiat, astma, diabetes, reuma. Kasvuseurantaa tarvitaan joidenkin sairauksien yhteydessä, ryhtiseurantaa joidenkin kohdalla, ja painon seurannassa on paljon oppilaita. Oppilailta on myös psyykkisiä tai neurologisia häiriöitä tai sosioemotionaalaisia vaikeuksia, jotka ilmenevät mm. erilaisina tunteiden hallinnan, vuorovaikutuksen ja käyttäytymisen ongelmina.

Perheessä esiintyvät monenlaiset haasteet, esimerkiksi avioerot, kasvatusvaikeudet tai uusperheiden kysymykset rasittavat lasten psyykkistä hyvinvointia. Koululaisilla tilanne kuitenkin vaikuttaa suhteellisen hyvältä, koska apua ja tukea on ollut saatavilla. Tärkeä havainto on, että voimakkaammin oirehtivat lapset saavat nopeammin apua kuin lapset, joiden vaikeudet eivät ole vielä selvästi havaittavissa. Häiriöitä on myös alkuvaiheessa vaikea huomata.

Jokapäiväiseen elämään kuuluvat myös erilaiset tilapäiset häiriötilat ja perheitä tulee kannustaa ratkaisemaan niitä omin keinoin. Vaikeampien tai pitkään jatkuneiden ongelmien ratkaiseminen vaatii pääsääntöisesti sosiaali- ja terveysalan sekä koulun tai päivähoidon ammattilaisten yhteistyötä perheen kanssa. Tukea olisi saatava ennen kuin vaikeudet kasvavat ylivoimaisiksi.

2.2.4. Koulunkäyntiin ja opiskeluun vaikuttavia tekijöitä

Lukuvuoden 2007–2008 aikana alakouluissa ei poissaoloja ole ollut tavanomaista enempää, ja suurin osa poissaoloista on vanhempien kanssa ennalta sovittuja tai normaaleja sairauspoissaoloja. Kolmessa tapauksessa oppilaan poissaoloista ei ole saatu luotettavaa selvitystä kotoa. Alakoululaisten poissaolojen määrää ei ole numeroina tiedossa, koska niiden määrää ei ole toistaiseksi ollut tarvetta tilastoida tarkemmin. Yläkouluun siirryttäessä joidenkin oppilaiden poissaolojen määrä kasvaa.

Yläkoulussa oppilailla on samantapaisia terveysongelmia kuin alakoulujenkin oppilaille, psyykkisten häiriöiden esiintyminen hieman lisääntyy. Osa on murrosikään kuuluvaa normaalia ahdistusta, mutta selvää psyykkistä pahoinvointiakin esiintyy, ja sen ohella mm. päihteidenkäyttöä. Ennaltaehkäisevä päihdevalistustyö pitää aloittaa jo 5.- ja 6.-luokalla, mikä auttaa ehkäisemään ongelmia. Osa nuorista kokee tulevana kiusatuksi päivittäin, joko koulussa tai vapaa-aikana esimerkiksi internetissä tai kännykän välityksellä. Vaikuttaa siltä, että se osa nuorista, joilla vaikeuksia on, kärsii niistä useilla eri elämän osa-alueilla. Osa yläkoulun oppilaista, ikänsä ja kehitystasonsa mukaan, tarvitsee myös tietoa ja neuvoja ehkäisystä ja sukupuolitaudeista, jopa raskaus-testejä. Kunnan koko on toisaalta vahvuustekijä: yhdessä yläkoulussa kaikki samanikäiset ovat saavutettavissa kerralla.

Poissaolot Yhteiskoulussa 07-08	7. luokka	8. luokka	9. luokka	10. luokka
oppilaita	112	142	177	15, joista Hämeenkyröstä 9
poissaolotunnit yhteensä	4128	9300	15189	470
Keskimäärin oppilasta kohti	37	65	86	31
Syyslukukausi 2008				
	7. luokka	8. luokka	9. luokka	10. luokka
oppilaita	147	112	142	12, joista Hämeenkyröstä 6
selvittämättömät poissaolot	7	4	372	
oppilaasta riippumattomat	99	193	1046	
selvitetyt poissaolot	3585	3052	5717	271
poissaolotunnit yhteensä	3691	3249	7135	271
Keskimäärin oppilasta kohti	25	29	50	23

Opetusministeriön valtakunnallinen ESR-kehittämisohjelma 2007-2013 hakee pysyviä toimintamalleja ja ratkaisuja niukkenevien resurssien tilanteessa, jotta nivelvaihe perusopetuksesta toisen asteen opetukseen sujuisi opiskelijoilta, joilla ei ole jatkosuunnitelmia, ovat keskeyttäneet ammatillisen koulutuksen tai ovat keskeyttämishuonalaista opiskelijoina, erityistä tukea ja ohjausta opinnoissa ja työllistymisessä tarvitsevia opiskelijoita sekä koulutusjärjestelmän ja työelämän ulkopuolella olevat nuoret. Tavoitteena on kehittää henkilökohtaisia jatkokoulutus- ja urasuunnitelmia yhteistyössä alu-

een/paikkakunnan koulutuksen järjestäjien, oppilaitosten, työpajojen, työhallinnon ja sosiaali- ja terveystoimen sekä nuorten itsensä ja heidän huoltajiensa kanssa.

Hämeenkyrön kunnassa on järjestetty lisäopetusta lukuvuodesta 2007-2008 alkaen. Lisäopetusta tarjotaan perusopetuksen päättötodistuksen saaneille hämeenkyröläisille nuorille, jotka ovat saaneet perusopetuksen päättötodistuksen samana tai edellisenä vuonna, ja jotka haluavat korottaa päättötodistuksen arvosanoja tai tarvitsevat lisää- kää selventääkseen jatko-opiskelusuunnitelmiaan. Mahdollisuuksien mukaan otetaan lisäopetukseen myös nuoria, joilla on oppivelvollisuus kesken ja jotka eivät pysty suoriutumaan opiskelusta normaalissa opetuksessa.

Lisäopetuksen opetussuunnitelma sisältää yhteisiä opintoja, valinnaisia opintoja, käytännön opintoja ja työelämään tutustumista jokaiselle oppilaalle tehtävän henkilökohtaisen opiskelusuunnitelman mukaisesti. Lisäopetuksen tunnit voivat koostua eri oppiaineiden oppimäärän suorittamisesta, muissa oppilaitoksissa suoritettavista aineista, työelämään tutustumisesta tai perusopetuksen päättöarvosanojen korottamisesta. Työharjoittelujaksojen tarkoituksena on tukea tulevaa ammatinvalintaa ja antaa mahdollisimman monipuolinen kuva työelämästä. Yhteistyöllä huoltajien kanssa varmistetaan opiskelun sujuminen ja tiedonkulku.

Lukion opiskelijoilla oppimisvaikeuksia esiintyy huomattavasti vähemmän. Keskiasteen koulutuksessa vaikeuksista kärsivät ne motivoitumattomat nuoret aikuiset, joiden opinnot eivät etene suunnitellusti johtuen mm. luvattomista poissaoloista. Myös perhesuhteet kotona saattavat olla tulehtuneet. Koulut yrittävät tehdä yhteistyötä kotien kanssa nuorten motivaation löytymiseksi ja opiskelun tukemiseksi. Nuoret puhuvat pulmistaan mieluiten terveydenhoitajalle, jolla on vaitiolovelvollisuus ja joka ei ole mukana opetuksessa.

Osaran maatalousoppilaitoksella, joka on sisäoppilaitos, on omia erityisiä kysymyksiä. Erityistä tukea tarvitsevat oppilaat on integroitu oppilasryhmiin, mikä on opetuksen ja oppimisen kannalta haastavaa. Tulevaisuudessa täytyy selvittää, millaista tukea siellä tarvitaan. Selvitystyö alkaa kouluterveydenhuollon ja päihdetyöntekijän yhteistyöllä vuoden 2009 aikana.

3. Lasten ja nuorten käytettävissä olevat palvelut

3.1. Varhaiskasvatuksen ja koulun palvelut

3.1.1. Varhaiskasvatuksen palvelut

Varhaiskasvatuksessa ovat viimeiset vuodet olleet nopean kehityksen aikaa. Varhaiskasvatuksessa varhaisen puuttumisen ja ennaltaehkäisevän toiminnan pohjaksi on kehitetty ja kehitetään edelleen erityistä osaamista kouluttamalla henkilöstöä, rakenteellisia muutoksia sekä erityispalveluiden lisäyksenä ja kehittämisenä. Uusimpia muutoksia on vakituiseen työsuhteeseen palkatut kiertävä erityislastentarhanopettaja ja ryhmässä toimiva erityislastentarhanopettaja. Käynnissä olevan kehittämistyön myötä rakenteellisia muutoksia sekä lisäresursseja varhaiseen puuttumiseen ja tukeen on suunnitteilla lisää. Varhaiskasvatuksen siirtyminen vuoden 2009 alusta alkaen sivistystoimeen tuo muutoksen esiopetuksen järjestämiseen.

Varhaiskasvatus tarjoaa monipuolisia palveluita; perhepäivähoitoa, ryhmäperhepäivähoitoa ja päiväkotihoidon, kerhotoimintaa sekä toimintaa avoimella päiväkodilla.

Joulukuussa 2008 päivähoidossa oli 540 lasta, joista päiväkodeissa oli 396 lasta ja perhepäivähoidossa 96. Avoimessa päiväkodissa ja sen kerhoissa kävi 40 lasta ja lisäksi esiopetuksessa olevia lapsia, jotka eivät muuten olleet päivähoidossa, oli 8. Tammikuussa 2008 oli erityispäivähoitolausunnon saanut 26 lasta, joista 12 oli siirtynyt kouluun vuoden 2008 elokuussa. Vuoden 2008 lopussa 27 lapsella oli erityispäivähoitolausunto, ja tutkimukset olivat kesken kahdeksan lapsen kohdalla.

3.1.2. Perusopetuksen palvelut

Hämeenkyrön kunnassa on vuoden 2009 syksyllä 9 alakoulua, joista 7 sijaitsee haja-asutusalueella ja kaksi toimii keskustan alueella. Yläkoulun toimipaikka on keskustassa.

Koulutoimen alueella oli syyskuussa 2008 yhteensä 1258 oppilasta, mikä sisältää esiopetuksessa olleet 49 oppilasta. Päivähoidon järjestämässä esiopetuksessa on lisäksi ollut 75 oppilasta, eli Hämeenkyrössä oli yhteensä 1333 esiopetuksen ja peruskoulun oppilasta. Perusopetuksessa olleista oppilaista oli erityisopetukseen siirretty yhteensä 74 oppilasta, ja 11-vuotista oppivelvollisuutta suoritti yhteensä 20 oppilasta.

Kouluavustajia oli syyslukukaudella 2008 ollut yhteensä 26, joista kaikki kolme vakinaista avustajaa olivat päteviä. Määräaikaisista 7 oli pätevää ja 16 epäpätevää avustajaa. Lisäksi oli kaksi vakinaista työntekijää koulusihteeri-koulunkäyntiavustaja nimikkeellä ja yksi määräaikainen kouluavustajan nimikkeellä.

Hämeenkyrössä syksyllä 2008 perusopetuksessa olevista oppilaista yhteensä 350 tarvitsi jonkinasteista erityisopetusta erilaisten oppimisvaikeuksien, luki-häiriöiden tai sosiaalisemotionaalisten ongelmien takia. Vuonna 2007 erityisopetukseen siirrettyjen oppilaiden osuus kaikista peruskoulun oppilaista oli Hämeenkyrössä 5,8 % ja koko maassa 8,1 %.

Kouluympäristössä kouluterveydenhuolto ja oppilashuolto tukevat lasten ja nuorten hyvinvointia. Kouluterveydenhuollon tavoitteena on edesauttaa lasten ja nuorten tervettä kasvua ja kehitystä yhteistyössä vanhempien, oppilashuollon ja opettajien kanssa.

Koulujen järjestämä oppilashuolto pyrkii auttamaan oppilaita ja heidän vanhempiaan erilaisissa koulunkäyntiin, kehitykseen sekä kasvuun liittyvissä tilanteissa. Tätä varten koulujen käytössä on koulupsykologin, kuraattorin ja kouluterveydenhuollon palveluja. He tekevät myös yhteistyötä muiden tahojen, kuten lastensuojelun, kanssa. Mikäli koulun omat tukitoimet eivät riitä, lapsia, nuoria ja heidän perheitään ohjataan tarvittaessa perheneuvontaan tai muihin palveluihin.

Koulussa tehtävästä oppilashuollosta vastaa rehtori apunaan koulun oppilashuoltotyöryhmä ja oppilashuoltopalveluja tuottavat muut viranomaiset sekä yhteistyötahot.

3.1.3. Erityisopetuksen palvelut

Erityisopetuksen avulla turvataan lapsen ja nuoren oppimismahdollisuudet yhdessä yleisopetuksen kanssa. Oppimista voivat hankaloittaa esimerkiksi erilaiset puhe- ja lu-

kivaikeudet, eriaisteiset tarkkaavuuden häiriöt, käytöshäiriöt tai kielen ja matematiikan oppimisvaikeudet.

Kun oppilaalla ilmenee vaikeuksia koulunkäynnissä, hänen koulunkäyntiään tuetaan esim. samanaikaisopetuksen, tukiopetuksen, laaja-alaisen erityisopettajan tai kouluavustajan tuen avulla.

Kun tuettu erityisopetus on riittämätöntä, turvaudutaan erilaisiin erityisopetuspalveluihin. Hämeenkyrössä on Kirkonkylän koulussa kaksi erityisopetusluokkaa (1–2, 3–6), joissa opiskelevilla lapsilla on erityisiä oppimisen vaikeuksia. Kyröskosken koulussa on pienluokka lapsille, joilla perusongelma ei ole oppimisvaikeus vaan muu vaikeus tai neurologinen häiriö, joka vaikeuttaa tai jopa estää toimimisen isossa koululuokassa. He tarvitsevat tehostettua tukea esim. keskittymisessä tai vuorovaikutustaidoissa pystyäkseen toimimaan ryhmässä ja opiskelemaan. Erityisluokilla olevat lapset osallistuvat mahdollisuuksiensa mukaan yleisopetukseen.

Yläkoulussa on erityisluokka oppimisvaikeuksisille lapsille sekä pienryhmä oppilaille, joilla on sosiaalisia ja/tai tunne-elämän vaikeuksia. Lisäksi kunta ostaa tarvittaessa Settlementti Kyröskoskelalta räätälöityä pienryhmäopetusta (Aikapaja-projekti).

Hämeenkyröläisiä lapsia ja nuoria opiskelee myös muun muassa Liisanpuiston koulussa Tampereella, Näkövammaisten koulussa ja Haukkarannan koulussa Jyväskylässä, Hopun koulussa Sastamalassa ja Hakumäen harjaantumiskoulussa Ikaalisissa.

3.1.4. Muut oppilashuoltopalvelut

Sosiaali- ja terveystyöpalvelut järjestävät ostopalveluna puhe- ja kielihäiriöisille oppilaille puheterapiaa. Oppilaalle tarjotaan jokaisena työpäivänä tarkoituksenmukaisesti järjestetty ja ohjattu, täysipainoinen maksuton ateria. Kunta on vakuuttanut kaikki oppilaat koulussa, koulumatkoilla ja koulun järjestämissä toiminnoissa sattuvien tapaturmien varalta. Koulut järjestävät harkintansa mukaan kerhotoimintaa koulun käyttöön lukuvuosittain annetun kokonaistuntiresurssin puitteissa.

Koulupsykologi ja koulukuraattori ovat oppilashuoltotyöryhmän jäseniä. Koulupsykologin virka on perustettu 2.1.2006 ja kuraattorin virka 1.10.2008 alkaen. Kuraattorin työ jakaantuu eri kouluille siten, että hän on yhden päivän viikossa Kirkonkylän ala-asteella, Kyröskosken ala-asteella, kolme päivää viikossa yläasteella ja erikseen sovittuna aikoina pikkukouluilla. Kuraattorin työ on oppilashuoltotyötä yhteistyössä koulupsykologin ja muiden lapsen kanssa toimivien tahojen kanssa. Näin turvataan lapsen ja nuoren oikeus saada edellytyksiään vastaavaa opetusta sekä tarvittavaa tukea koulunkäyntiinsä. Kuraattori on koulun sosiaalityöntekijä, jonka tehtävänä on tukea oppilaita, heidän psyykkistä kasvuaan ja kehitystään, ehkäistä ongelmia ja ohjata oppilaita perheineen tarvittaessa muiden palvelujen pariin. Lisäksi kuraattorin tehtävä on toimia asiantuntijana kehittämis- ja suunnittelutyössä.

Koulupsykologi osallistuu oppilaan koulunkäyntiin usealla eri tasolla; oppilaan, luokan, koulun ja perheen tasoilla. Oppilaan tasolla koulupsykologi arvioi kognitiivista ja psyykkistä valmiutta vastata opetuksen haasteisiin psykologin testausmenetelmin, osallistuu oppilaan tarvitsemien tukitoimien suunnitteluun, toteuttamiseen ja tarvittaessa edelleen ohjaamiseen. Koulupsykologi osallistuu kouluilla tehtävään oppilashuoltotyöhön ja mm. yhteistyöhön koulukiusaamisen lopettamiseksi. Koulupsykologin

osaamista on kriisityö sekä siihen ja muuhun oppilaan hyvinvoinnin tukemiseen tähtäävät yksilökeskustelut.

Kuntaan on laadittu koulutuslautakunnan hyväksymä koulukiusaamisen ehkäisemissuunnitelma. Siihen liittyy myös kiusaamistilanteessa toimiminen ja jälkikäsitteily. Kaikkiin tietoon tuleviin kiusaamistapauksiin pyritään kouluilla puuttumaan välittömästi.

Lukuvuonna 20082009 Hämeenkyrön kunnassa on meneillään varhaiskasvatukseen ja alkuopetukseen tarkoitettu Opetushallituksen rahoittama KELPO –hanke. Lisäksi on käynnissä Opetusministeriön rahoittama KiVa Koulu (Kiusaamisen vastainen koulu) -projekti.

KELPO-hankkeen tausta-ajatuksena on kaikille oppilaille suunnatun varhaisen tuen tehostaminen. Hankkeen kautta pyritään mm. selkiinnyttämään yhteistyötä esiopetuksesta kouluun siirtymisen vaiheessa. Samoin määritellään, mitä kaikille suunnattu tuki pitää sisällään ja missä vaiheessa ja kuinka tuen määrää tarvittaessa lisätään. Käyttöön on otettu joissain koulussa ns. mustekalamalli. Tässä mallissa resurssiopettaja tulee luokanopettajan työpariksi. Ryhmän jakaminen antaa mahdollisuuksia mm opetuksen eriyttämiselle. Varhaiskasvatuksessa ja joillakin alaluokilla on KELPO-hankkeen avustamana otettu käyttöön lasten tunne-elämää ja sosiaalisia taitoja tukeva Askeleitain-ohjelma. KELPO-hankkerahoituksella on järjestetty avoimia yleisöluentoja vanhemmille. Luennot käsittelevät perheille ajankohtaisia aiheita sekä yhteisöllisyyttä ajatuksella ”Kylä kasvattaa”. Tavoitteena on aloittaa vanhempien vapaamuotoiset toiminnalliset ryhmät.

3.1.5. Keskiaste

Ammatti-Instituutti Iisakin koulutusaloina ovat luonnonvara-ala, tekniikka ja liikenne sekä matkailu-, ravitsemis- ja talousalat. Iisakin tehtävänä on kouluttaa yhteiskunnan ja työelämän perusammattitaito sekä antaa valmiudet ammattitaidon kehittämiseksi ja jatko-opintojen harjoittamiseksi. Se järjestää myös jatko- ja täydennyskoulutusta ja muuta koulutustoimintaa sekä palvelu- ja tutkimustoimintaa. Ammatti- ja ylioppilastutkinnon yhteydessä voi suorittaa ajoneuvoasentajan, koneistaja/levyseppä-hitsaajan, suurtalouskokin, sähköasentajan, talonrakentajan, paperiprosessinhoitajan sekä maatilayrittäjän alalla.

Osaran yksikkö antaa opetusta maatalous-, luonto- ja ympäristö- sekä kotitalouden alalla. Siellä voi suorittaa myös lukion. Oppilaitokseen kuuluu opetusmaatila peltoineen, metsineen ja kotieläimineen.

3.2. Terveystuon palvelut

Uuden terveystuonlain, jonka tavoite on tulla voimaan 1.1.2011, on tarkoitus korvata kansanterveyslaki ja erikoissairaanhoidonlaki. Valmisteilla olevan terveystuonlain mukaan kuntien on seurattava asukkaidensa terveystilaa ja siihen vaikuttavien tekijöiden kehitystä väestöryhmittäin. Neuvolatoimintaa, koulu- ja opiskeluterveystuonhoitoa koskeva uusi kansanterveyslain asetus (300/2009) tuli voimaan 1.7.2009. Säädos määrittelee entistä tarkemmin äitiys- ja lastenneuvolapalveluiden sisällön ja määrän, sama säädos määrittelee lisäksi koulu- ja opiskeluterveystuonhoitoon tarkastus-

ten sisällöt ja määrät. Asetuksen tavoitteena parantaa lasten, nuorten ja heidän perheidensä ehkäisevien terveyspalveluiden suunnitelmallista, yhtenäistä, tasavertaista väestön tarpeet huomioivaa terveysneuvontaa.

Hämeenkyrön terveyskeskuksen terveysneuvontapalveluissa palvellaan asiakkaita enemmän kokonaisuudet ja palvelutarpeet huomioiden. Lisäksi pyritään antamaan erityistä tukea perheille, joissa on vauvaikäinen lapsi. Ennaltaehkäisevän tuen toivotaan auttavan perheitä selviytymään joskus raskaankin vauvavaiheen ohi.

3.2.1. Äitien ja vauvaperheiden palvelut

Äitiys- ja lastenneuvolapalvelut kahteen ikävuoteen saakka on yhdistetty ja niistä vastaa sama terveydenhoitaja. Tavoitteena on tukea vanhemmuutta ja varhaista vuorovaiikutusta. Tätä sektoria hoitaa kaksi terveydenhoitajaa ja heidän tukenaan toimivat neuvolalääkärit. Resursointi on tällä hetkellä riittävä. Yhteistyötä tehdään sosiaalitoimen, perhetyöntekijöiden, mielenterveystoimiston, erikoissairaanhoidon (mm. päihdepoliklinikan) ja vauvatiimin kanssa. Työmuotoina ovat neuvonpidot, konsultaatiot ja yhteiset kotikäynnit.

3.2.2. Lastenneuvola ja alakoululaisten palvelut

Lastenneuvolassa sama terveydenhoitaja keskittyy 2–6 -vuotiaiden lasten hyvinvoinnin seurantaan sekä Hämeenkyrön ja Kyröskosken koulujen oppilaisiin. Mikäli lapsen kehityksessä havaitaan jotain poikkeavaa, ohjataan lapsi ja perhe tukitoimien tai hoidon pariin. Kouluterveydenhuollossa terveydenhoitaja toimii koulun ja kodin tukena sekä keskittyy lapsen kasvuun ja kehitykseen ja osallistuu koulun oppilashuoltotyöryhmään.

Lastenneuvola-kouluterveydenhuollossa toimii kaksi terveydenhoitajaa sekä neuvolalääkärit. Terveydenhoitajien ja neuvolalääkäreiden määrä on tällä hetkellä riittävä. Koululääkäripalvelujen saatavuus ei ole tällä hetkellä valtakunnallisen kouluterveys-suositusten mukainen. Talousarviossa 2009 oli määräraha uuteen lääkärivirkaan, mutta kunnan taloudellinen tilanne on pakottanut tarkastelemaan resursointia uudelleen.

Perheiden haasteet ovat lisääntyneet ja he tarvitsevat aikaisempaa enemmän neuvolan tukea. Lähetteet perheneuvolaan ja psykologille ovat lisääntyneet. Kouluikäisten perheissä on paljon kuntaan muuttaneita tai täältä pois muuttavia perheitä. Erot perheiden selviytymisessä ovat kasvaneet.

Hämeenkyrön kyläkouluissa on oma kiertävä terveydenhoitaja. Näissä terveydenhoitajan palveluja on harvemmin saatavilla kuin isoissa kouluissa. Kyläkouluilla oppilaiden saamat tukipalvelut ovat määrällisesti vähäisemmät. Koululääkärin osuutta tulee täällä lisätä.

3.2.3. Yläkoulun ja lukiolaisten palvelut

Hämeenkyrön yhteiskoulussa ja lukiossa toimii kokopäiväinen terveydenhoitaja, ja koululääkäri käy kerran viikossa. Tämä henkilöstömäärä on riittävä. Kouluterveydenhoitaja tukee nuoren hyvinvointia ja osallistuu aktiivisesti oppilashuoltotyöryhmään.

Yhteistyötä tehdään tiiviisti kuraattorin, koulupsykologin, perheneuvonnan ja sosiaali-toimen kanssa.

3.2.4. Opiskelijat

Opiskeluterveydenhuollossa Iisakin ja Osaran oppilaitosten resursointi ei ole tällä hetkellä lääkäripalvelujen osalta suositusten mukainen, ja siihen ollaan panostamassa tulevassa talousarviossa 2009. Opiskeluterveydenhuollossa toimii osa-aikainen terveydenhoitaja, joka on ehtinyt tekemään pääosin suunnitellut terveystarkastukset sekä hoitamaan kiireelliset avun tarvitsijat.

Lukion ja toisen asteen koulutuksen opiskelijaterveydenhuollossa oli yhteensä 656 opiskelijaa. Muissa kunnissa asuvat, mutta Hämeenkyrössä opiskelevat opiskelijat voidaan laskea mukaan, koska Hämeenkyrön kunnalla on velvoite hoitaa heitä, mikäli he tarvitsevat opiskelijaterveydenhuoltoa.

Päihdesairaanhoitaja toimii koulu- ja opiskelijaterveydenhuollon tukena, antaa konsultaatioapua, valistusta sekä suorittaa nuorille määrätyt päihdeseurannat. 7- ja 8-luokkalaisille pidetään nykyisin ennaltaehkäiseviä luentoja, ja päihdehoitaja osallistuu myös vanhempainiltoihin. Tällä hetkellä päihdetyöntekijä ei tee päihdevalistustyötä alakoulussa. Opiskelijaterveydenhuollossa lukiolaiset ja heidän vanhempansa tarvitsevat samanlaista tiedotusta kuin ammatti-instituutti Iisakissa ja Osaran maatalousoppilaitoksessa. Suurin osa nuorista ei käytä juuri lainkaan alkoholia, mutta pieni osa juo sitäkin runsaammin. Lisäksi nuorille tarjotaan ehkäisyneuvontaa ja seksuaaliterveyden palveluja.

3.3. Sosiaalipalvelut

Sosiaalihuollolla tarkoitetaan sosiaalihuoltolain (710/1982) mukaisia sosiaalipalveluja, toimeentulotukea, sosiaaliavustuksia, sosiaalista luottoa ja niihin liittyviä toimintoja, joiden tarkoituksena on edistää ja ylläpitää yksityisen henkilön, perheen sekä yhteisön sosiaalista turvallisuutta ja toimintakykyä.

Hämeenkyrön sosiaalipalvelut tarjoavat lapsille ja heidän perheilleen seuraavia palveluita:

- sosiaalityö
- kotihoito ja perhetyö
- palvelut vammaisille
- lastensuojelu
- omaishoidon tuki
- päihdehuolto
- toimeentulotuki
- perheneuvonta
- kuntouttava työtoiminta
- sosiaalipäivystys

3.3.1 Sosiaalityö

Sosiaalityön tehtävänä on palvella perheitä erilaisissa elämän pulmatilanteissa, kuten taloudellisissa vaikeuksissa, lasten huolto- ja tapaamisasioissa, lastensuojeluasioissa sekä päihdeongelmissa. Tavoitteena on auttaa ja tukea asiakkaita mahdollisimman varhaisessa vaiheessa.

3.3.2 Kotihoito ja perhetyö

Sosiaalihuoltolain 20 §:n mukaan kotipalvelulla tarkoitetaan asumiseen, henkilökoh-
taiseen hoivaan ja huolenpitoon, lasten hoitoon ja kasvatukseen sekä muuhun tavan-
omaiseen ja totunaiseen elämään kuuluvien tehtävien ja toimintojen suorittamista tai
niissä avustamista. Kotipalveluja annetaan alentuneen toimintakyvyn, perhetilanteen,
rasittuneisuuden, sairauden, synnytyksen, vamman tai muun vastaavanlaisen syyn pe-
rusteella niille, jotka tarvitsevat apua suoriutuakseen 20 §:ssä tarkoitetuista tehtävistä
ja toiminnoista.

Hämeenkyrössä kotipalvelun asiakkaina oli lapsiperheitä vuonna 2008 yhteensä 25.
Käynneistä suurin osa oli perhetyöntekijän käyntejä, muuta kotipalvelua oli lapsiper-
heille tarjolla satunnaisesti.

1.10.2009 kotipalvelu ja kotisairaanhoidon yhdistyvät kotihoidoksi, perhetyöntekijät
siirtyvät sosiaalityön –yksikön yhteyteen. Jatkossa ensisijaisesti perhetyöntekijät vas-
taat lapsiperheiden avuntarpeeseen, mutta mahdollisuuksien mukaan myös kotihoidon
työntekijät toimivat perheissä.

3.3.3 Palvelut vammaisille

Vammaisten palveluista säädetään vammaispalvelulaissa ja niitä haetaan sosiaalipal-
velukeskuksesta. Palvelut on tarkoitettu kaiken ikäisille ihmisille ja myös vammaisen
lapsen perheen tueksi. Esimerkiksi sopeutumisvalmennus koskee myös perheenjäseniä
ja taloudellista tukea auton lisävarusteisiin voivat hakea vammaista lastaan autossa
kuljettavat vanhemmat. Lisäksi oman vaikeasti vammaisen lapsen hoitoon voi hakea
omaishoidontukea. Omaishoidon tukea maksettiin vuonna 2008 yhdeksästä lapsesta.
Vaikeavammaisen kuljetuspalvelua myönnettiin viime vuonna kolmelle lapselle. Yksi
vammainen lapsi sai henkilökohtaisen avustajan, ja samoin yhdelle perheelle myön-
nettiin tukea vammaisen lapsen tarvitsemiin asunnonmuutostöihin.

3.3.4 Lastensuojelu

Lapsella on etusija erityiseen suojeluun. Lasten oikeudet turvataan vaikuttamalla ylei-
siin kasvuoloihin, tukemalla lapsen huoltajia kasvatustehtävässään sekä toteuttamalla
yksilö- ja perhekohtaista lastensuojelua. Uudistettu lastensuojelulaki (417/2007) tuli
voimaan 1.1.2008. Perhe- ja yksilökohtainen lastensuojelu jakautuu kolmeen osaan: 1)
avohuollon tukitoimenpiteisiin, 2) huostaanottoon ja sijaishuoltoon sekä 3) jälkihuol-
toon.

Lastensuojelutyön tavoitteena on lasten kasvuolojen turvaaminen ja kasvattajien tu-
keminen lastenkasvatustehtävässä. Tuella pyritään ensisijaisesti siihen, että lapset ja

nuoret voisivat kasvaa ja kehittyä omilla kodeissaan. Lastensuojelutyöstä suurin osa tehdään avohuoltona. Avohuolto tarkoittaa sitä, että lastensuojeluun perehtynyt sosiaalityöntekijä selvittää yhdessä lapsen, nuoren tai perheen kanssa kunkin tilanteen yksilöllisesti. Ensisijaisesti lasta ja nuorta autetaan omassa kodissaan. Avohuollon tukitoimenpiteiden kirjo on monipuolinen ja niiden sisältö suunnitellaan aina yksilöllisesti lapsen ja nuoren tilanteesta riippuen.

Perheelle voidaan tarjota lastensuojelun palveluna ensisijaisesti avohuollon tukitoimia, jotka tarkoittavat käytännössä mm.

- neuvottelumahdollisuus sosiaalityöntekijöiden kanssa sosiaalipalvelukeskuksessa tai perheen kotona
- tukiperheen tai -henkilön järjestäminen
- koulunkäynnin tukeminen
- loman kustantaminen sosiaalisin perustein
- taloudellinen tukeminen
- ohjaus perheneuvolan palveluiden pariin
- päivähoitopaikan järjestäminen
- perhetyö, jossa perheelle laaditaan hoito- ja palvelusuunnitelma
- lyhytaikainen sijoitus perheeseen, lastensuojelulaitokseen tai ammatilliseen perhekotiin

Joskus kyseeseen tulee lyhyt tai pitkäaikainen perhe- tai laitoshoido. Perhehoito tarkoittaa sitä, että lapsi tai nuori sijoitetaan sosiaalipalvelukeskuksen hankkimaan perheeseen. Tavoitteena on taata lapselle mahdollisimman hyvä hoito kodin ulkopuolella. Samanaikaisesti autetaan lapsen vanhempia parempaan elämänhallintaan, jotta lapsi voisi mahdollisimman pian palata omaan kotiinsa. Lastensuojelun tarkoituksena on huolehtia jokaisen lapsen oikeudesta turvalliseen ja virikkeitä antavaan kasvuympäristöön, tasapainoiseen ja monipuoliseen kehitykseen. Lastensuojelussa avohuollon tukitoimenpiteet ovat aina ensisijaisia. Viimesijaisena keinona ryhdytään selvittämään huostaanoton edellytysten täyttymistä. Huostaanotto on moniportainen toimenpide, jota säännellään varsin tarkasti. Perusturvalautakunnalla on velvollisuus lastensuojelulain mukaan tehdä huostaanotto, jos:

- puutteet lapsen huolenpidossa tai muut kodin olosuhteet uhkaavat vakavasti vaarantaa lapsen terveyttä tai kehitystä
- lapsi vaarantaa vakavasti terveyttään tai kehitystään käyttämällä päihteitä,
- tekemällä muun kuin vähäisenä pidettävän rikollisen teon tai muulla niihin rinnastettavalla käyttäytymisellään,
- avohuollon tukitoimet eivät ole tarkoituksenmukaisia tai mahdollisia tai osoittautuvat riittämättömiksi,
- sijaishuollon toimenpiteiden arvioidaan olevan lapsen edun mukaisia.

Erityistä huomiota on kiinnitettävä siihen, että lasta tuetaan omassa kasvuympäristössään. Laki painottaa avohuollon tukitoimia ja niiden käyttöä ensisijaisena toimenpiteenä. Peruspalveluiden toimintaedellytysten turvaaminen on edellytys riskitilanteessa elävien lasten ja nuorten elämään puuttumiseen mahdollisimman varhaisessa vaiheessa. Perhettä on tuettava ongelmatilanteissa, mutta samalla on myös varmistuttava siitä, että lapsen etu ja oikeudet ovat etusijalla.

3.3.5. Päihdetyö

Päihdehuollon tavoitteena on ehkäistä ja vähentää päihteiden ongelmakäyttöä ja siihen liittyviä sosiaalisia ja terveydellisiä haittoja. Lisäksi työn tavoitteena on edistää päihdeiden ongelmakäyttäjien ja heidän läheistensä toimintakykyä ja turvallisuutta. Palvelut järjestetään ensisijaisesti avoimuuden toimenpitein. Päihdehuollon palveluja annetaan henkilön, hänen perheensä ja muiden läheistensä avun, tuen ja hoidon tarpeen perusteella. Hämeenkyrön kunta ostaa päihdesosiaalityöntekijän palveluita Ventuskartanosta 21,75 tuntia viikossa. Huostaanoton sijasta voidaan koko perhe lähettää perhekuntoutusjaksolle, joita järjestetään eri kuntoutumislaitoksissa.

3.3.6. Toimeentulotuki

Sosiaalityöntekijään voi ottaa yhteyttä silloin, kun perheellä on taloudellisia vaikeuksia eikä perhe kykene omilla tuloillaan, etuuksilla, varoilla tai muilla tavoin turvaamaan asumistaan ja elämistään.

Toimeentulotuki on sosiaalihuoltoon kuuluva viimesijainen taloudellinen tuki, jonka tarkoituksena on turvata hakijan ja hänen perheensä toimeentulo ja edistää itsenäistä selviytymistä. Toimeentulotuen avulla taataan minimitoimeentulo ylimenovaiheen ajaksi. Samalla etsitään ratkaisuja perheen elämäntilanteen parantamiseksi. Toimeentulotuen avulla mahdollistetaan tuen saajan ihmisarvoisen elämän kannalta vähintään välttämätön toimeentulo. Ennen tuen myöntämistä selvitetään hakijan tai hänen perheensä mahdollisuudet saada toimeentulonsa muista tulonlähteistä, ensisijaisesti työstä ja yrittäjätuloista. Ensisijaisia sosiaaliturvaetuuksia toimeentulotukeen nähden ovat muiden muassa eläkkeet, työttömyysturva, sairauspäiväraha, lapsilisä, asumistuki ja opintotuki. Perustoimeentulotuen lisäksi voidaan myöntää ns. ehkäisevää toimeentulotukea. Sen avulla pyritään taloudellisesti auttamaan perhettä kohdanneessa akuutissa kriisitilanteessa.

3.3.6. Työtoiminta

Hämeenkyrön Monityö tarjoaa työikäisille erilaisia ohjaus- ja valmennuspalveluita. Palveluun sisältyy työ-, yksilö- ja ryhmävalmennusta sekä palveluohjausta. Monityön yksi palveluohjausryhmä on alle 25-vuotiaat nuoret, jotka syystä tai toisesta eivät ole hakeutuneet jatkokoulutukseen. Ammatti-instituutti Iisakin kanssa tehdään yhteistyötä tilanteissa, jossa nuoren opintojen jatkamiseksi niitä muutetaan käytäntöpainotteiseksi.

3.3.7. Sosiaalipäivystys

Sosiaalihuoltolakia muutettiin 1.3.2006, jolloin täsmennettiin sosiaalipalvelujen järjestämistä kiireellisissä tapauksissa. Sosiaalihuoltolain 40a §:n mukaan kiireellisissä tapauksissa sosiaali-palvelujen tarve on arvioitava viipymättä. Tämä tarkoittaa sitä, että sosiaalityön kiireellisissä tilanteissa palveluja on oltava tarjolla myös virka-ajan ulkopuolella iltaisin ja viikonloppuisin. Hämeenkyrössä päivystys on järjestetty kiireellisten lastensuojelutilanteiden varalle virka-ajan ulkopuolella arkisin klo 16–23 ja viikonloppuisin sekä arkipyhinä ympärivuorokautisesti. Yhteyden sosiaalipäivystykseen

saa hätäkeskuksen kautta numerosta 112. Sieltä puhelu ohjataan tarvittaessa sosiaalipäivystäjälle. Virka-aikana kiireellisissä tapauksissa yhteyttä otetaan sosiaalipalvelukeskukseen. Hämeenkyrö käy 11 muun pirkanmaalaisen kunnan kanssa neuvotteluja Tampereen ja sen kehyskuntien kanssa, jotta Pirkanmaalle saataisiin koko maakunnan kattava sosiaalipäivystys.

3.3.8. Perheneuvonta

Perheneuvonnassa selvitetään ja hoidetaan lasten ja nuorten sekä heidän perheidensä vaikeuksia. Perheen käytettävissä on lastenpsykiatrin, psykologien, puheterapeutin ja sosiaalityöntekijän ammattitaitoinen apu.

Perheneuvontaan voi ottaa yhteyttä, jos

- lapsen / nuoren kehitys tai käyttäytyminen huolestaa
- haluat keskustella kasvatuskysymyksistä
- lapsella / nuorella on vaikeuksia kotona, päivähoidossa tai koulussa
- perhe-elämässä tai parisuhteessa on vaikeuksia
- perheessä harkitaan avioeroa

Palvelut painottuvat lasten ja nuorten tunne-elämän sekä perhe- ja parisuhdeasioiden arviointiin ja hoitoon. Perheneuvonnan tehtäväkenttään kuuluvat mm.

- lasten / nuorten psyykkisen ja sosiaalisen kehityksen sekä tunne-elämän arviointi ja tukeminen
- lasten / nuorten puheen ja kielen kehityksen, äänen ja kommunikaation häiriöiden tutkimukset ja kuntoutus
- alle kouluikäisten lasten kognitiivisen kehityksen arviointi, neuvonta ja kuntoutuksen suunnittelu
- ohjaus, neuvonta ja hoito perhe-elämään ja vanhempien parisuhteeseen liittyvissä kysymyksissä
- vanhempien kasvatustehtävän tukeminen
- perheasiain sovittelu

Yhteistyötä tehdään mm. neuvolan, päivähoidon, koulujen, sosiaalityöntekijöiden, mielenterveystoimiston ja erikoissairaanhoidon kanssa. Lähetettä perheneuvontaan ei tarvita, vaan asiakkaat voivat itse ottaa suoraan yhteyttä työntekijöihin. Käynnit ovat maksuttomia, vapaaehtoisia ja luottamuksellisia.

Perheneuvonta on kunnassa järjestetty yhdessä Ikaalisten kanssa. Hämeenkyrössä käytettävissä on yksi kokoaikainen ja yksi osa-aikainen psykologi. Lastenpsykiatrin ja puheterapeutin palveluita ostetaan yksityisiltä palveluntuottajilta. Molemmat palveluntuottajat ottavat asiakkaita vastaan Hämeenkyrössä, lastenpsykiatri myös Tampereella. Psykoterapia ym. terapiapalveluita ostetaan tarpeen mukaan yksityisiltä palveluntuottajilta.

Vuonna 2007 perheneuvonnan palveluita käytti yhteensä 77 perhettä ja vuonna 2008 perheitä oli 98. Suoritteita vuonna 2007 oli 935,18 ja vuonna 2008 niitä oli 1275,33. Yksi suorite tarkoittaa 45 minuutin aikaa. Asiakkaita vuonna 2008 kävi yhteensä 209. Vuonna 2008 puheterapiapalveluita käytti 91 alle 15-vuotiasta hämeenkyröläistä lasta

tai nuorta. Lastenpsykiatrin vastaanotolla kävi 20 alle 21-vuotiasta hämeenkyröläistä lasta tai nuorta.

Vuonna 2007 Hämeenkyrön perheneuvonnan psykologien palveluita käytti yhteensä 150 asiakasta ja vuonna 2008 yhteensä 209 asiakasta. Lastenpsykiatrin vastaanotolla kävi vuonna 2007 yhteensä 82 asiakasta ja vuonna 2008 yhteensä 111 asiakasta. Puheterapiapalveluita vuonna 2007 käytti yhteensä 71 alle 15-vuotiasta lasta vanhempineen ja vuonna 2008 yhteensä 91 alle 15-vuotiasta lasta vanhempineen.

Lasten ja nuorten puheterapiapalvelut ovat myös keskeinen osa perheneuvonnan toimintaa. Hämeenkyrö ostaa puheterapiapalveluita yksityiseltä palveluntuottajalta yhteensä 10h/vko. Tämä tuntimäärä näyttää tällä hetkellä riittämättömältä. Puheterapiaa on järjestetty sekä yksilökäynteinä että pienryhmämuotoisina.

3.3.9. Muuta sosiaalipalveluissa:

- tutkimus- ja kehittämistoiminta, mm. nuorten päihteidenkäyttöä koskeva seurantatutkimus kolmen vuoden välein
- 90-luvulla toteutettu Kylä kasvattaa lapsen – kampanja, josta on kehittynyt jatkuva yhteisöllisen kasvattamisen teema
- Koulutus- ja luentotoimintaa, huolen puheeksiottamiseen liittyvää koulutusta, empatiakasvatusseminaari, avoimen päiväkodin luennot vanhemmille kuukausittain eri teemoista, luentosarja murrosikäisten vanhemmille jne.
- Nuorten tekemien rikosten sovittelutoimintaa on järjestetty pitkään, ja nykyään sitä hoitaa Tampereen sovittelutoimisto
- Kiitorataprojekti

3.4. Kolmannen sektorin palvelut

Hämeenkyrössä kolmannen sektorin palveluita tarjoavat muun muassa seurakunta ja setlementti Kyröskoskela sekä useat vapaaehtoisjärjestöt.

3.4.1. Seurakunta

Seurakunnan tarjoama lapsille ja nuorille suunnattu toiminta on jaettu kolmeen ikäryhmään: alle kouluikäiset, 7–14-vuotiaat ja 15–21-vuotiaat.

Seurakunnan palveluja 0–6-vuotiaille ovat esimerkiksi perhepiirit ja päiväkerhot yli 3-vuotiaille. Päiväkerhoissa käy tällä hetkellä noin 100 lasta, perhepiireissä noin 35–40 vanhempaa ja 65–80 lasta, perheiden tapahtumissa 150–250 ihmistä.

Yhteistyössä kunnan/muiden järjestöjen kanssa seurakunta järjestää mm. joulukirkkoja ja lasten vierailuja vanhainkoteihin.

Kouluikäisille lapsille seurakunta järjestää mm. lastenleirejä, kerhoja ja pyhäkouluja. Leireillä on yleensä noin 30 lasta, kerhoissa käy 40–50 lasta ja pyhäkouluissa parikymmentä.

Nuorisolle on seurakunnassa tarjolla mm. nuorteniltoja, Raamattupiirejä, pelejä, bänditoimintaa, retkiä ja leirejä. Valtaosa 15-vuotiaista käy seurakunnan järjestämän rip-pileirin. Erilaisissa kokoontumisissa käy yhteensä useita kymmeniä nuoria.

3.4.2. Setlementtitoiminta lapsille ja koululaisille

- **Yhteinen Askel -projekti (2007-2009)**

Projektin kohderyhmä on 6.-7.-luokkalaiset. Pääasiassa kouluilla toteutettavaa yläastevalmennusta, johon sisältyy oppitunteja yläasteen käytännön asioista, päihteistä, väkivallasta yms. Tarvittaessa mahdollisuus pienryhmätoimintaan tai henkilö- tai perhekohtaiseen tukisuhteeseen oppilaan, perheen tai verkoston pyynnöstä.

Henkilöstö: Projektivastaava ja osa-aikainen ohjaaja, joilla on opistotasoinen /perustutkintokoulutus. Projektin toiminnassa on mukana koko ikäluokka 6. luokan kevään aikana. Palvelua on tarjottu kaikille Hämeenkyrön ala-asteille, ja kaikki ovatkin lähteneet mukaan toimintaan. Kerätty palaute ala-asteen opettajilta ja mukana olleilta oppilailta on ollut hyvin positiivista.

- **Aikapaja-toiminta (projektirahoitus 2006- 2008)**

Projektin kohderyhmä on 7.-9.-luokkalaiset (Hämeenkyrö ja naapurikunnat). Projekti tarjoaa tukea yläkouluikäisille nuorille peruskoulun suorittamiseen ja elämänhallinnallisten taitojen kehittämiseen. Henkilöstö: Projektivastaava ja kaksi osa-aikaista ohjaajaa, joilla on opistotasoinen koulutus. Oppilaiden määrä on vaihteleva, oppilasmäärä korkeintaan 8. Viranomaispalaute on ollut erittäin hyvää. Ne vanhemmat, joilta palautetta on saatu, ovat olleet tyytyväisiä toimintaan.

Muita setlementin palveluita

- **Kyröskosken kansalaisopisto**
- **Mast -projekti (2006–2008)** tarjoaa maahanmuuttajille ja heidän perheilleen asiakkaiden tarpeista lähtevää tukea. Maahanmuuttajaperheiden lapset ja nuoret voivat myös osallistua projektin järjestämiin retkiin ja tilaisuuksiin.
- **Sinun kanssasi -projekti (2008–2010)** tarjoaa apua ja tukea vakavasti sairaille ja heidän omaisilleen. Projekti järjestää vertaistukiryhmiä, esim. tammikuussa 2009 aloittava ”Kun lapsi sairastaa - ryhmä”.

Setlementti järjestää tarvittaessa tukihenkilöitä lapsen, nuoren tai koko perheen tueksi erilaisissa haastavissa elämäntilanteissa.

Setlementti Kyröskoskela ylläpitää Rikosuhripäivystyksen Ylä-Pirkanmaan palvelupistettä. Jos lapsi tai nuori joutuu rikoksen uhriksi, Rikosuhripäivystys antaa tukea ja neuvoja, sekä järjestää tukihenkilön rikosasian käsittelyn eri vaiheisiin.

4. Kehittämistarpeet vuosille 2009–2012

Ensisijaisen tärkeää on, että suunnitelmakaudella turvataan pysyvät nykyiset lasten- ja perheiden palvelut.

Lasten ja nuorten elämässä keskeisessä asemassa ovat perusturva- ja sivistyspalvelut sekä kolmannen sektorin täydentävät palvelut. Myös ympäristö ja infrastruktuuri tulee ottaa huomioon aina lasten ja nuorten palveluja kehitettäessä.

Palveluja kehitettäessä on huomioitava tulevat palvelurakenteen muutokset. Palveluja tarjotaan

- maakuntatasolla (esim. sosiaalipäivystys, koulutuspalvelut)
- seudullisesti (yhteiset psykologipalvelut, toisen asteen koulutus)
- lähipalveluina (neuvolat, sosiaalityöntekijän ja perhetyöntekijän palvelut, muut ennaltaehkäisevät palvelut).

Olemassa olevista sosiaalitoimen ja terveydenhuollon palveluista valtaosa on subjektiivisia lainsäädännöllä säädeltyjä oikeuksia. Näitä palveluita tulee edelleen kehittää.

Yksi tapa kehittää lasten ja nuorten palveluita on elämänkaariajattelu: palvelun tarvisijasta lähtien. Vanhemmat ovat lastensa asioiden parhaita asiantuntijoita. Palveluita kehitettäessä työntekijöiden pitää kuunnella vanhempia ja kannustaa heitä uskomaan omiin taitoihinsa lastensa kanssa.

Lasten ja nuorten palvelut ovat yhteistyötä, jota on edelleen kehitettävä. Perheet on otettava yhä enemmän mukaan käsittelemään omia asioitaan, jotta tiedonkulku eri toimijoiden välillä helpottuisi ja salassapitovelvollisuus ei estäisi tärkeän tiedon välittämistä.

Palveluiden yhteensovittamiseen on kiinnitettävä huomiota, ettei resursseja käytettäisi päällekkäisiin toimintoihin. Palveluiden vaikuttavuutta on myös seurattava, jotta olemassa olevat resurssit käytettäisiin mahdollisimman tehokkaasti.

Työnohjausta tai koulutusta tarvitaan kaikilla toimialoilla, ja sille on talousarviossa varattava määrärahoja. Työntekijä voi auttaa muita paremmin, jos hän ei ole itse uupunut. Henkilöstön uupuminen ja sairauslomat maksavat enemmän kuin henkilökunnan koulutus- ja virkistystoiminta. Esimerkiksi liikuntasetelit, joilla voi maksaa mm. kuntosalin tai uimahallin käyttömaksuja, ovat edullinen tapa kannustaa henkilöstöä ja ylläpitää toimintakykyä.

4.1. Varhaiskasvatus

Kotona oleville vanhemmille ja heidän lapsilleen tarkoitettuja palveluita kehitetään ja lisätään koko kunnan alueella. Avoimen varhaiskasvatuksen toiminta tarjoaa pienten lasten vanhemmille hengähdystaukoja ja muiden vanhempien seuraa. Samoin lapset saavat vertaisryhmän, jossa osallistua ikäkaudelle sopivaan ryhmätoimintaan. Avoin toiminta vähentää näin tarvetta käyttää päivähoitopaikkoja viriketoimintana. Varhaiskasvatuksessa voidaan tukea vanhempien jaksamista esimerkiksi järjestämällä kriisitilanteessa päivähoitopaikka nopealla varoitusajalla. Tämän turvaamiseksi on tärkeää, että vastaisuudessakin varhaiskasvatuksessa on tarjolla erilaisia ryhmiä, avustajia ja varahenkilöresursseja.

Varhaiskasvatuksessa tulevaisuuden haasteena on saada käyttöön nimenomaan päivähoitoa varten rakennettuja, tarkoituksenmukaisia tiloja. Saneerauksesta huolimatta nykyisin käytössä olevat tilat eivät välttämättä tue tarkoituksenmukaista ja taloudellista toimintaa. Esimerkiksi paloturvallisuusmääräykset tai käytössä olevat neliömäärät

voivat rajoittaa ryhmän kokoa pienemmäksi kuin mitä ryhmän koko voisi olla päivähoitoa varten suunnitellussa ja rakennetussa tilassa. Tämä pidemmän päälle lisää päivähoiton kustannuksia.

Lapsiryhmän koko on laissa määritelty kasvatushenkilöstön ja lasten välisellä suhdeluvulla. Yllättävissä tilanteissa päivähoitopaikka voi joustaa suhdeluvusta. Kunnan tulee määritellä tilanteet, milloin lapsiryhmän koko voi tilapäisesti ylittyä ja mikä on tilapäistä ylitystä. Kunnassa tulee tehdä periaatepäätös siitä, että pelkkä suhdeluku ei ole lapsiryhmän koon peruste, jotta ryhmäkoko ei voida kasvattaa lapsen kehitystä vaarantavan suureksi. Tämä tarkoittaa sitä, että samoissa tiloissa hoidettavien lasten lukumäärää ei saisi kasvattaa lisäämällä henkilöstöä. Pientä lasta tulee suojella liiallisilta vuorovaikutussuhteiden määrältä. Esimerkiksi alle 3-vuotiaiden ryhmissä lasten lukumäärä ei saisi kasvaa yli 12 lapsen, koska suuressa ryhmässä lapsen kasvulle ja kehitykselle ei ole riittävää rauhaa.

Varhaiskasvatuksessa oleville lapsille ja heidän perheilleen suunnattuun ennaltaehkäisevään toimintaan sekä erityisen tuen tarpeisiin vastaamiseen on tulevaisuudessa suunnattava enemmän resursseja. Uusissa valtakunnallisissa suosituksissa jokaista 250 päivähoitossa olevaa lasta kohden tulisi olla yksi kiertävä erityislastentarhanopettaja. Nykyisin kuntamme päivähoitossa on n. 600 lasta ja heitä varten yksi kiertävä erityislastentarhanopettaja. Hämeenkyröön tarvittaisiin siis suosituksen mukaan vähintään yksi kiertävä erityislastentarhanopettaja lisää.

Lasten määrä –kaaviossa sivulla 4 näkyy, että koulutoimeen tarvitaan pian suuria satsauksia, kun suuri ikäryhmä tulee kouluikänsä. Nykyiset kouluavustajapalvelut on säilytettävä ja taloudellisten mahdollisuuksien mukaan niitä on myös lisättävä.

4.2. Nuorisotyö

Yksi kouluavustajan toimi tulee muuttaa nuorisohjaajan toimeksi, jolloin tämä työntekijä voi toimia Kyröskosken kirjasto-nuorisotilan valvojana. Kaikki nuoret eivät halua harrastaa vaan haluavat vain olla yhdessä, kuunnella musiikkia jne. Myös kunnan ja seurakunnan yhteistyötä nuorisotyössä pitää lisätä ja kehittää. Avainasemassa ovatkin kunnan nuorisotyöntekijä, jonka työn painopisteitä voisi aika ajoin muuttaa liikuntatyön ja nuorisotyön välillä, sekä seurakunnan nuoris- ja diakoniatyö.

4.3. Sosiaalipalvelut

Sosiaalityön ja siihen liittyen lastensuojelulain edellyttämän lapsi- ja perhekohtaisen lastensuojelutyön toteuttaminen edellyttää, että kunnassa on toimiva lastensuojelun palvelujärjestelmä ja riittävät sosiaalityön resurssit. Hämeenkyröön on perustettu neljäs sosiaalityöntekijän virka 1.3.2008 lukien. Sosiaalityö on organisoitu uudelleen 1.8.2009 alkaen siten, että kaksi sosiaalityöntekijää vastaa aikuissosiaalityöstä, vammaispalveluista, päihdehuollosta, asumispalveluista ja aktivoinnista. Toiset kaksi sosiaalityöntekijää toimivat lasten, nuorten ja lapsiperheiden sosiaalityön alueella. He vastaavat lastensuojelulain edellyttämistä toimenpiteistä. Johtava sosiaalityöntekijä toimii lastenvalvojana. Uusi lastensuojelulaki toi lastensuojelutyölle uusia velvoitteita, joihin vastataan työtapoja kehittämällä ja työn organisoinnilla.

Kotipalvelussa on työskennellyt yksi perhetyöntekijä ja 1.7.2009 alkaen on perustettu toinen perhetyöntekijän toimi. Vuoden 2010 alusta molemmat perhetyöntekijät työskentelevät sosiaalityön yksiköstä käsin. He toimivat työparina keskenään ja myös tiiviissä yhteistyössä muiden perhetyön toimijoiden kanssa ja tarvittaessa myös heidän työparinaan. Keskeisiä yhteistyökumppaneita ovat sosiaalityöntekijät, neuvolan terveydenhoitajat, perheneuvonnan työntekijät, koulukuraattori ja kotihoidon henkilöstö.

Lastensuojeluun on vuosittain varattava ja säilytettävä riittävät sijaishuollon ja avohuollon resurssit. Rahaa on varattava mm. tukiperheisiin, perhetyöhön, perhekuntoutuksiin ja avohuollon sijoituksiin. Kriisitilanteissa on oltava mahdollisuus palkata perheeseen kokopäiväinen perhetyöntekijä vähäksi aikaa, joka saattaa oikein ajoitettuna estää huostaanoton ja vähentää painetta myös esim. päivähoitossa.

Lastensuojelun sijaishuolto painottuu perhehoitoon. Tuki- ja sijaisperheiden hankintaan ja heidän koulutukseensa panostetaan tulevaisuudessa. Lastensuojelussa kartoitetaan yhteistyökumppanit sekä kolmannelta sektorilta että lähiseudun kunnista.

4.4 Terveyspalvelut

Terveyspalveluissa tulee tulevissa talousarvioissa varautua kouluterveydenhuollon osalta resurssien lisäämisiin.

Valtioneuvoston asetus neuvolatoiminnasta, koulu- ja opiskeluterveydenhuollosta (380/2009) on tullut voimaan heinäkuussa 2009. Asetus sääntelee erityisesti terveystarkastusten ja terveysneuvonnan sisältöä ja määrää, jotta palveluiden taso saadaan yhtenäistettyä joka kunnassa. Asetuksella vahvistetaan terveyden edistämistä johon kuuluu myös mielenterveyden edistäminen. Asetuksen toimeenpanossa tulee ottaa huomioon moniammatillisen yhteistyön tarve. Asetus tulee voimaan 1.1.2011, johon mennessä kunnilla on aikaa järjestää toimintansa asetuksen mukaiseksi. Tämä tulee ottaa huomioon talous- ja toimintasuunnitelmaa valmisteltaessa.

5. Toimenpide-ehdotukset

- 1) Selvitetään kokoaikaisen kunnallisen puheterapeutin viran perustaminen vuoden 2010 aikana
- 2) Kouluterveydenhuollon resurssien lisäys vuonna 2011
- 3) Selvitetään kiertävän erityislastentarhanopettajan viran perustamisen ajankohta, tavoitteena vuosi 2011
- 4) Sosiaalipäivystystoiminta vakinaistetaan
- 5) Yhteistyötä seurakunnan kanssa lapsi- ja nuorisotyössä tulee lisätä ja kehittää.
- 6) Nuorisotyötä tehostetaan. *

* Hallituksen 18.1.2010 yksimielinen lisäys

6. Hyvinvointisuunnitelman seuranta, arviointi ja päivittäminen

Valtuusto huomioi suunnitelman vuosittain talousarviokäsittelyn yhteydessä. Aina uuden valtuustokauden alussa arvioidaan suunnitelman toteutuminen ja päivitetään se. Vastuu valmistelusta on perusturvalautakunnalla.

LIITTEET

Lastensuojelulaki 13.4.2007/417

7 § Lasten ja nuorten hyvinvoinnin seuraaminen ja edistäminen

Kunnan sosiaalihuollosta vastaavan toimielimen ja kunnan muiden viranomaisten on yhteistyössä seurattava ja edistettävä lasten ja nuorten hyvinvointia sekä poistettava kasvuolojen epäkohtia ja ehkäistävä niiden syntymistä.

Sosiaalihuollosta vastaavan toimielimen on välitettävä tietoa lasten ja nuorten kasvuoloista ja sosiaalisista ongelmista sekä annettava asiantuntija-apua muille viranomaisille samoin kuin kunnan asukkaille ja kunnassa toimiville yhteisöille.

8 § Palvelujen kehittäminen kasvatuksen tukemiseksi

Kunnan on sosiaali- ja terveydenhuolto, opetustointa sekä muita lapsille, nuorille ja lapsiperheille tarkoitettuja palveluja järjestäessään ja niitä kehittäessään huolehdittava siitä, että näiden palvelujen avulla tuetaan vanhempia, huoltajia ja muita lapsen hoidosta ja kasvatuksesta vastaavia henkilöitä lasten kasvatuksessa ja saadaan selville lasten, nuorten ja lapsiperheiden erityisen tuen tarve. Kunnan on järjestettävä tarvittaessa erityisen tuen tarpeessa olevia lapsia ja nuoria tukevaa toimintaa.

Palveluja järjestettäessä ja niitä kehitettäessä on kiinnitettävä erityistä huomiota lasten ja nuorten tarpeisiin ja toivomuksiin.

9 § Tuki koulunkäyntiin

Kunnan tulee järjestää koulupsykologi- ja koulukuraattoripalveluita, jotka antavat kunnan perusopetuslaissa (628/1998) tarkoitetun esi-, perus- ja lisäopetuksen sekä valmistavan opetuksen oppilaille riittävän tuen ja ohjauksen koulunkäyntiin ja oppilaiden kehitykseen liittyvien sosiaalisten ja psyykkisten vaikeuksien ehkäisemiseksi ja poistamiseksi. Palveluilla tulee edistää myös koulun ja kodin välisen yhteistyön kehittämistä.

Perusopetuslain 7 ja 8 §:ssä tarkoitetun opetuksen järjestäjä vastaa edellä 1 momentissa tarkoitettujen palveluiden järjestämisestä oppilailleen.

10 § Lapsen huomioon ottaminen aikuisille suunnatuissa palveluissa

Kun aikuiselle annetaan sosiaali- ja terveydenhuollon palveluja, erityisesti päihdehuolto- ja mielenterveyspalveluja, ja kun aikuisen kyvyn täysipainoisesti huolehtia lapsen hoidosta ja kasvatuksesta arvioidaan tällöin heikentyneen, tai kun aikuinen on suorittamassa vapausrangaistustaan, on selvitettävä ja turvattava myös hänen hoidossaan ja kasvatuksessaan olevan lapsen hoidon ja tuen tarve.

Terveydenhuollon ja sosiaalihuollon viranomaisten on tarvittaessa järjestettävä välttämättömät palvelut raskaana olevien naisten ja syntyvien lasten erityiseksi suojelemiseksi.

12 § Suunnitelma lastensuojelun järjestämisestä ja kehittämisestä

Kunnan tai useamman kunnan yhdessä on laadittava lasten ja nuorten hyvinvoinnin edistämiseksi ja lastensuojelun järjestämiseksi ja kehittämiseksi kunnan tai kuntien toimintaa koskeva suunnitelma, joka hyväksytään kunkin kunnan kunnanvaltuustossa ja tarkistetaan vähintään kerran neljässä vuodessa. Suunnitelma on otettava huomioon kuntalain (365/1995) 65 §:n mukaista talousarviota ja -suunnitelmaa laadittaessa.

Suunnitelman tulee sisältää suunnittelukaudelta tiedot:

- 1) lasten ja nuorten kasvuoloista sekä hyvinvoinnin tilasta;
- 2) lasten ja nuorten hyvinvointia edistävästä sekä ongelmia ehkäisevistä toimista ja palveluista;
- 3) lastensuojelun tarpeesta kunnassa;
- 4) lastensuojeluun varattavista voimavaroista;
- 5) lastensuojelulain mukaisten tehtävien hoitamiseksi käytettävissä olevasta lastensuojelun palvelujärjestelmästä;
- 6) yhteistyön järjestämisestä eri viranomaisten sekä lapsille ja nuorille palveluja tuottavien yhteisöjen ja laitosten välillä; sekä
- 7) suunnitelman toteuttamisesta ja seurannasta.

14 § Moniammatillisen asiantuntemuksen turvaaminen

Kunnan on huolehdittava siitä, että lapsen asioista vastaavalla sosiaalityöntekijällä on käytettävissään lapsen kasvun ja kehityksen, terveydenhuollon, oikeudellista sekä muuta lastensuojelutyössä tarvittavaa asiantuntemusta.

Kunnan tai useamman kunnan yhdessä tulee asettaa sosiaali- ja terveydenhuollon edustajista, lapsen kasvun ja kehityksen asiantuntijoista sekä muista lastensuojelutyössä tarvittavista asiantuntijoista koostuva lastensuojelun asiantuntijaryhmä. Lastensuojelun asiantuntijaryhmä avustaa sosiaalityöntekijää lapsen huostaanottoa sekä sijaishuoltoa koskevien asioiden valmistelussa ja muussa lastensuojelun toteuttamisessa. Lisäksi asiantuntijaryhmä antaa lausuntoja lastensuojelutoimenpiteitä koskevan päätöksenteon tueksi.

Lapsen oikeuksien julistus

- Periaate 1** Lapsen tulee saada nauttia kaikkia tässä julistuksessa määriteltyjä oikeuksia. Nämä oikeudet kuuluvat poikkeuksetta jokaiselle lapselle yhtäläisesti ja erottamatta katsomatta hänen tai hänen perheensä rotuun, ihonväriin, sukupuoleen, kieleen, uskontoon, poliittiseen vakaumukseen, kansalliseen tai sosiaaliseen alkuperään, varallisuuteen tai syntyperästä taikka muusta johtuvaan asemaan.
- Periaate 2** Lapsen tulee saada nauttia erityistä suojelua ja hänelle tulee lainsäädännöllä tai muulla tavoin suoda edellytykset ruumiillisesti, henkisesti, moraalisesti, sielullisesti ja sosiaalisesti terveeseen ja normaaliin kehitykseen vapaissa ja ihmisarvon mukaisissa oloissa. Säädettyä tätä tarkoittavia lakeja lapsen etujen tulee olla tärkeimpänä näkökohtana.
- Periaate 3** Lapsella tulee syntymästään lähtien olla oikeus nimeen ja kansalaisuuteen.
- Periaate 4** Lapsen tulee saada nauttia sosiaalista turvaa. Hänen tulee saada kasvaa ja kehittyä terveenä. Lapsen ja hänen äitinsä on sen vuoksi saatava erityistä hoitoa ja huolenpitoa siihen luettuna asianmukainen hoito ennen ja jälkeen synnytyksen. Lapsella tulee olla oikeus asianmukaiseen ravintoon, asumiseen, virkistykseen ja lääkintähuoltoon.
- Periaate 5** Lapsen, joka on ruumiillisesti, henkisesti tai sosiaalisesti vajaakykyinen, tulee saada erityistä tilansa edellyttämää erikoishoitoa, -kasvatusta ja -huolenpitoa.
- Periaate 6** Lapsi tarvitsee kehittyäkseen tasapainoiseksi yksilöksi rakkautta ja ymmärtämystä. Hänen tulee saada kasvaa, mikäli mahdollista, vanhempiensa huolenpidon ja vastuun alaisena, ja joka tapauksessa ilmapiirissä, jossa hän saa tuntea hellyyttä sekä moraalista ja siveellistä turvallisuutta; varhaisiässä olevaa lasta ei saa erottaa äidistään kuin poikkeustapauksessa. Yhteiskunnan ja viranomaisten velvollisuutena on osoittaa erityistä huolenpitoa niille lapsille, jotka ovat vailla perheensä turvaa ja riittäviä toimeentulomahdollisuuksia. On suotavaa, että suurten perheiden lasten ylläpitoa helpotetaan valtion avustuksin ja muulla avustustoiminnalla.
- Periaate 7** Lapsella on oikeus saada koulutusta, jonka ainakin alkeisasteella tulee olla maksuton ja pakollinen. Hänen tulee saada koulutusta, joka edistää hänen yleissivistystään ja suo jokaiselle yhtäläisen mahdollisuuden kehittää kykyjään, yksilöllistä arvostelukykyään sekä moraalista ja sosiaalista vastuuntuntoaan tullakseen hyödylliseksi yhteiskunnan jäseneksi. Lapsen koulutuksesta ja ohjauksesta vastuussa olevien on johtavana periaatteena pidettävä lapsen parasta; ensisijaisesti tämä vastuu kuuluu lapsen vanhemmille. Lapsella tulee olla riittävät mahdollisuudet leikkiin ja virkistykseen, jotka olisi ohjattava palvelemaan samoja päämääriä kuin koulutuskin. Yhteiskunnan ja viranomaisten tulee pyrkiä edistämään mahdollisuuksia tämän oikeuden nauttimiseen.
- Periaate 8** Lapsen tulee aina ja kaikissa olosuhteissa olla ensisijalla suojelua ja apua annettaessa.
- Periaate 9** Lasta on suojeltava kaikelta laiminlyönneiltä, julmuudelta ja väärinkäytöltä. Häntä ei saa missään muodossa saattaa kaupankäynnin kohteeksi. Lasta ei saa ottaa työhön ennen asianmukaista minimi-ikää, missään tapauksessa häntä ei saa panna työhön eikä sallia hänen ryhtyä työhön, joka saattaisi olla hänen terveydelleen tai koulutukselleen vaaraksi taikka haitata hänen ruumiillista, henkistä tai moraalista kehitystään.
- Periaate 10** Lasta tulee suojella sellaisilta toiminnoilta, jotka saattavat kasvattaa hänessä taipumuksia rodulliseen, uskonnolliseen tai muunlaiseen syrjintään. Häntä on kasvatettava ymmärtämykseen, suvaitsevaisuuteen, kansojen välisen ystävyuden, rauhan ja yleismaailmallisen veljeyden hengessä sekä täysin tietäen, että hänen tarmonsaa ja kykynsä olisi saatettava palvelemaan hänen lähimmäisiään.

hyväksytty Yhdistyneiden kansakuntien yleiskokouksessa 20. marraskuuta 1959

Lähteet:

Hämeenkyrön kunnan omat tilastot

SOTKANet indikaattoripankki

<http://uusi.sotkanet.fi/portal/page/portal/etusivu>

Suomen laki (Lastensuojelulaki 417/2007)

<http://www.finlex.fi/fi/>

Sirpa Taskinen: Lastensuojelulaki 417/2007 Soveltamisopas Stakes : Helsinki 2007

Tilastokeskus

<http://www.tilastokeskus.fi/>